

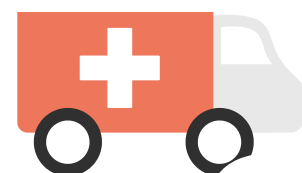
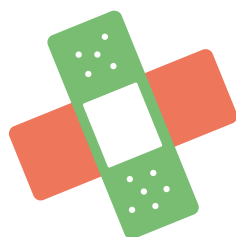


# Le Contrat Local de Santé

## 2024 - 2027



## COMMUNAUTÉ DE COMMUNES DU CIVRAISIEN EN POITOU



Vice-présidence à la cohésion  
territoriale, santé, mobilité

## Quelques notions

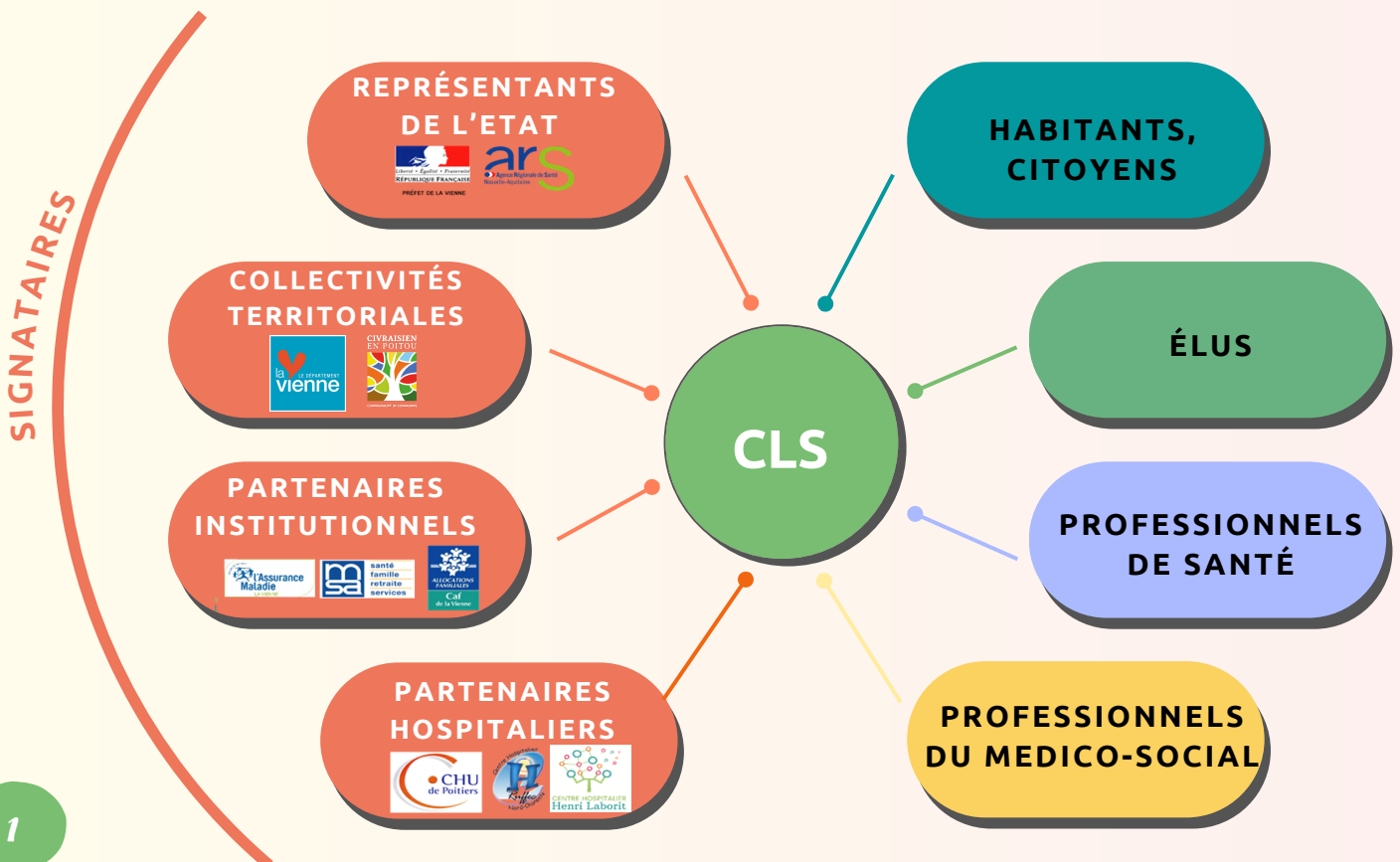
### Le Contrat Local de Santé (CLS)

Le CLS est un outil porté par l'Agence Régionale de Santé (ARS) et la Communauté de Communes du Civraisien en Poitou. L'objectif du CLS est de réduire les inégalités sociales, territoriales et environnementales de santé en travaillant sur les déterminants en santé.

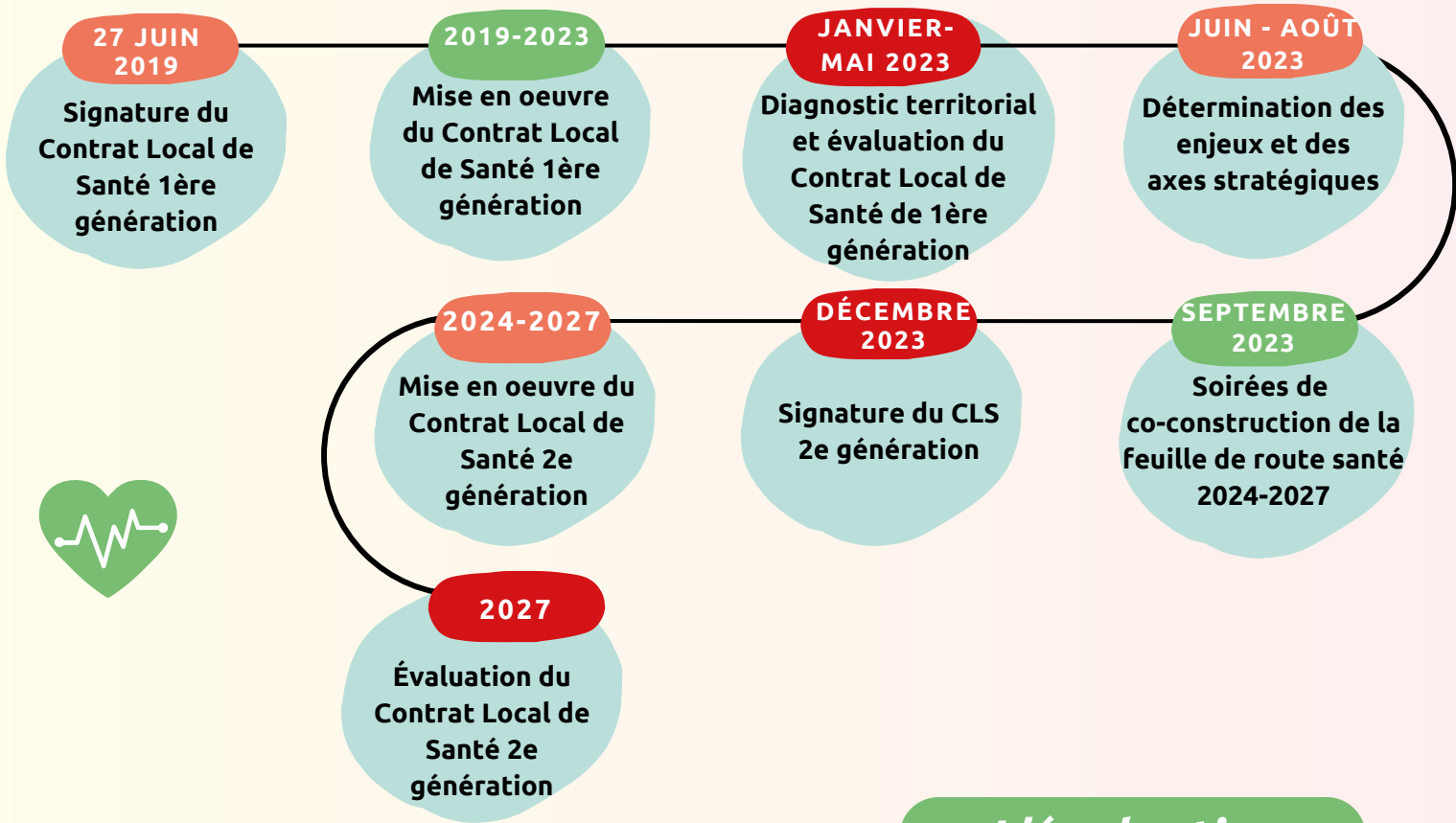
### Les déterminants en santé

La santé d'une personne est le résultat de son environnement (conditions de vie). Les conditions socio-économiques, culturelles et environnementales, sont appelées, déterminants en santé. C'est en agissant sur les déterminants de la santé qu'il est possible de réduire les inégalités en santé.

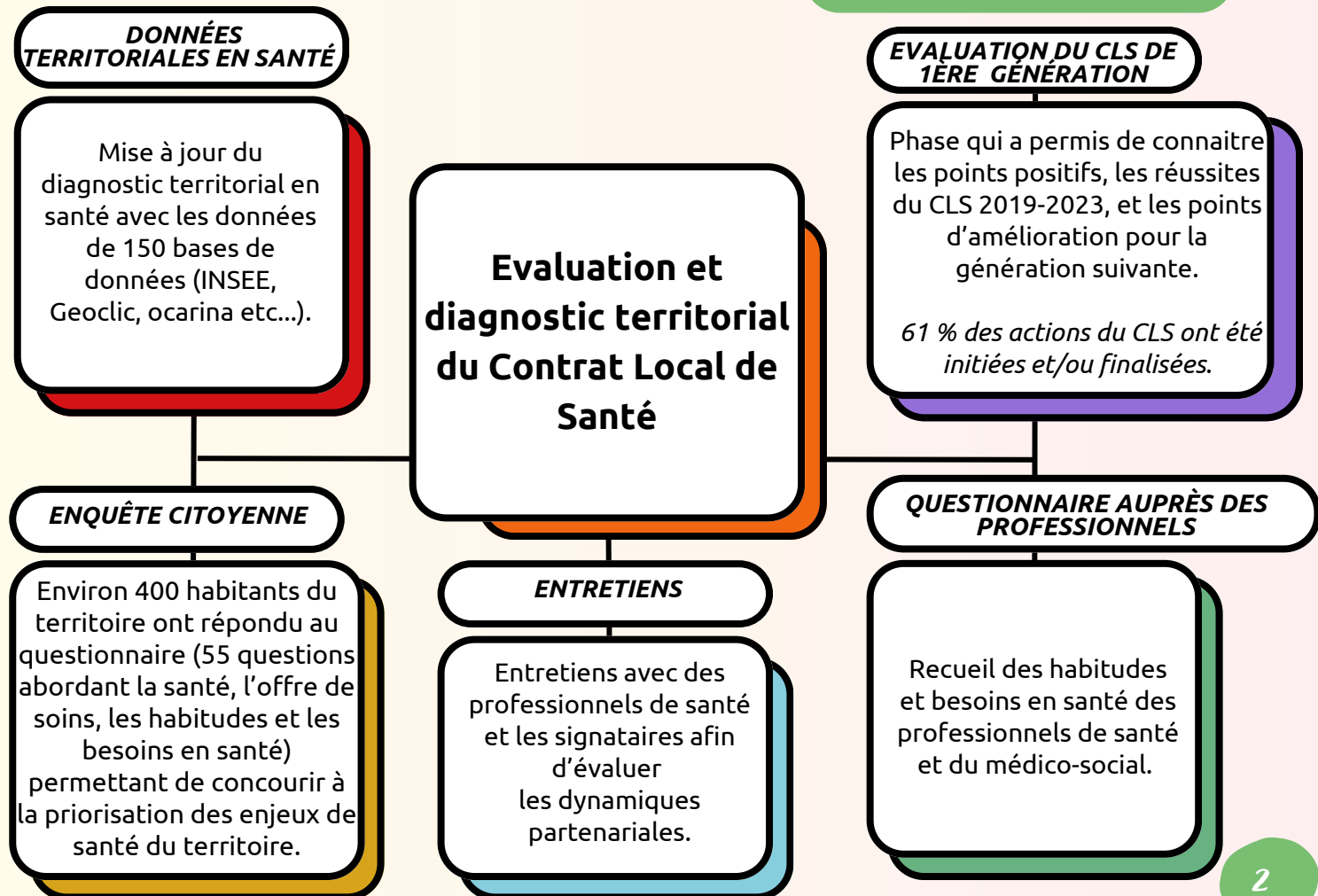
## Systeme d'acteurs du Contrat Local de Santé



# Rétrospective de l'élaboration du Contrat Local de Santé



## L'évaluation



## Données socio-démographiques

SOURCE INSEE 2018-2022



- En 2022, la communauté de communes du Civraisien en Poitou, composée de **36 communes**, compte **27 349 habitants** sur le territoire. La commune nouvelle de Valence en Poitou est la plus peuplée avec 4461 habitants.
- **36,5 %** de la population du territoire a **plus de 60 ans** (seniors) et **15 %** des habitants ont **plus de 75 ans**. A titre de comparaison, le département de la Vienne compte 29 % de seniors. Cette dynamique du vieillissement de la population se confirme avec le rapport de **12 % de la tranche des 15-29 ans** contre **19 % au niveau départemental**.
- Le taux de **familles sans enfant(s)** de **35 % contre 20 %** au niveau national, vient compléter cette analyse.

- La représentation des ouvriers et des agriculteurs dans l'emploi total (5,5 % contre 2,4 % au niveau départemental) reste forte, a contrario, la représentation des cadres est plus faible (7,5 % contre 15 % au niveau départemental).
- **Un fort taux d'accidents du travail** est toujours notable : 40,8 ‰ contre 38,3 ‰ au niveau départemental. Parallèlement, plus de maladies professionnelles sont reconnues avec 5,8 ‰ contre 5 ‰ pour la Vienne.



- Un taux de pauvreté qui recule légèrement (-2,2 pts entre 2015 et 2018) à 16,4% mais qui reste au-dessus de la moyenne départementale (14,3%).
- 56,8% de ménages ne sont pas imposés sur le territoire (contre 51,5% pour le département).

## L'état de santé

- Un taux de personnes en situation d'**ALD** (affection de longue durée) **plus fort qu'au niveau national** (18 % contre 13%), notamment en ce qui concerne les maladies de l'appareil respiratoire et le diabète (plus fréquent chez les séniors).
- Il y a environ **400 personnes en situation d'ALD sans médecin traitant** sur le territoire.
- Il faut noter une **forte augmentation**, entre 2012 et 2021, de **personnes reconnues en situation d'ALD souffrant d'affection psychiatrique** (homme et femme confondus), passant de 115,5 cas pour 10 000 personnes en 2012 à 175 cas pour 10 000 en 2021. Les rapports départementaux et nationaux sont respectivement de 224 et 252 cas pour 10 000 personnes.



Entre 2007 et 2017, le **nombre de décès par cancer a diminué**, passant de 28 à 23,1 décès pour 10 000 personnes. Le taux d'habitants ayant un cancer est légèrement inférieur au taux départemental.

- **Le taux de tentative de suicide a diminué de 2016 à 2021**, mais reste supérieur au taux départemental (taux de 10,2 tentatives pour 10 000 personnes contre 9).



SOURCE INSEE 2018-2022

## L'offre de soins



- Depuis 2019, **le nombre de médecins généralistes diminue** : en septembre 2023, il y a 22 médecins sur le territoire.
- Depuis 2019, en dehors des médecins généralistes, il n'y a pas eu de diminution du nombre de professionnels de santé sur le territoire. Cependant, le territoire reste à **faible densité de professionnels de santé**.

- Des **inégalités d'accès aux soins** persistent avec des services d'urgence et de maternité entre 10 à 45 minutes en fonction du lieu d'habitation (CHU Poitiers, CH Ruffec, CH de Confolens).
- Territoire classé par l'état en ZAC (zone d'accompagnement complémentaire), c'est une **reconnaissance des difficultés d'accès aux soins** d'une zone géographique.

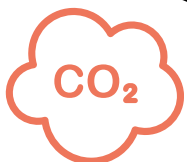


Les structures en santé :

- **3 antennes CMP** (Centre Médicaux Psychiatrie) à Civray, Gençay et Valence en Poitou et **1 CMP infanto-juvénile** sur Civray.
- **1 structure PMI** (Protection Maternelle et Infantile) mobile sur le territoire.
- Un territoire bien doté en hébergements spécialisés de personnes âgées avec 701 places cumulées réparties sur **7 EHPAD** et **6 résidences autonomie**.
- Un territoire bien doté en accueil des personnes en situations de handicap, enfants et adultes.

## L'environnement

**Une perte des milieux naturels depuis 1990** : en effet, il y a une augmentation de 38% d'artificialisation des sols, aucune augmentation des forêts et milieux semi-naturels, ainsi que des surfaces agricoles. Les forêts représentent 11 % de la surface contre 28 % au niveau régional.



- **La qualité de l'air est toujours impactée par le trafic routier** de la N10 et les activités agricoles. Les émissions de CO<sub>2</sub> par habitant sur le territoire sont de 15,2 tonnes en moyenne contre 8,6 tonnes en moyenne pour la France métropolitaine.
- Les taux d'émission de CO<sub>2</sub> des activités agricoles représentent 48% des émissions globales de CO<sub>2</sub> du Civraisien en Poitou contre 25 % pour la Vienne et 17% en France métropolitaine.
- Le territoire est classé en « **zones vulnérables en nitrates** ».
- Il y a une présence d'**ambrosie à feuilles d'armoise** (plantes envahissantes et allergisantes) sur le territoire.
- Deux communes sont classées en catégorie 3 de **radon** (gaz naturel), Anché et Champagné Saint-Hilaire.
- Présence identifiée du **moustique tigre** sur le territoire.



- **Des logements dits "passoires thermiques"** : 45 % des bâtiments du territoire du Civraisien (3800 bâtiments) sont classés en catégories énergétiques F, G et autres contre 25 % pour la Vienne entre 2013 et 2020.
- Un territoire en avance sur la production d'énergies renouvelables : en 2020, le territoire avait un raccordement en **énergie éolienne de 82 %** contre 52 % pour le département.

## Les données de l'enquête citoyenne

Cette enquête citoyenne s'est composée de 55 questions, la durée de passation du questionnaire était comprise entre 12 et 15 minutes. L'objectif était de comprendre et de recueillir les attentes et besoins des habitants en ce qui concerne la santé, permettant d'alimenter la réflexion sur la construction du CLS 2024-2027.

Le mode de diffusion était sous format numérique par campagne de mailing, sous format numérique par QR-code et sous format papier. Le questionnaire a été envoyé par la CAF (3550 envois) et la mutuelle sociale agricole (679 envois) via une campagne de mailing. La diffusion des Qr-code s'est faite dans 16 lieux de santé (4 maisons de santé (Civray-Gençay-Sommières du Clain-Savigné), les 11 pharmacies, 1 cabinet kinésithérapie) et les 36 communes. Des formats papier étaient diffusés dans les 4 maisons de santé du territoire, par lots de 10 à 15 impressions.

**379 répondants, soit 9 % des personnes ayant reçu la campagne de mailing. Parmi les répondants, 78,9 % sont des femmes (298) et 21,1 % des hommes (81).**



- **Tabac** : 22,7 % de fumeurs chez les répondants, et 9% disent "fumer de temps en temps". En France, 31,9% des français fument et 25,5 % fument quotidiennement (Insee 2021).
- **Alcool** : 44,9 % des répondants disent consommer de l'alcool. En France, 26 % des Français déclarent boire quotidiennement (Insee 2021)
- **Drogue** : 3,2 % des répondants disent consommer de la drogue. Sachant, qu'1 Français sur 10 consomme du cannabis dans l'année (Insee 2021).

- **Isolement**, 16,8 % des répondants se sentent isolés.
- **Aidants** : 32,8% des personnes disent accompagner/aider un proche dans ses problèmes de santé. On estime à environ 4100 personnes comme étant aidants familiaux sur le territoire.
- **Suicides** : 10,8 % des répondants disent avoir eu des pensées suicidaires au cours des 12 mois précédents l'enquête, soit 40 personnes sur 389 répondants.



- **Renoncement aux soins** : 19,2% des habitants interrogés lors de l'enquête citoyenne ont renoncé à une ou plusieurs formes de soin dans l'année. C'est encore plus vraie pour le dépistage du cancer colorectal, ou 52,1 % des personnes interrogés ont renoncés à ce dépistage.

## Les axes stratégiques émergents

### Axe n°1 : Communiquer et renforcer les parcours en santé

1

Améliorer l'interconnaissance des acteurs, des actions en santé sur le territoire

2

Renforcer les collaborations interprofessionnelles en santé sur le territoire

3

Renforcer la connaissance des habitants sur les actions de santé du territoire

4

Renforcer le lien entre les élus et les professionnels de santé

### Axe n°2 : Développer des actions de prévention permettant de maintenir une bonne santé mentale et physique

1

Améliorer l'image de la santé mentale auprès des habitants du territoire

2

Renforcer la connaissance des dispositifs en santé mentale auprès des professionnels de santé du territoire

3

Améliorer la santé mentale des habitants du territoire dès le plus jeune âge

4

Améliorer la santé par l'activité physique dès le plus jeune âge

### Axe n°3 : Anticiper le « bien vieillir » en favorisant l'autonomie et l'inclusion de tous les habitants

1

Renforcer l'offre d'activité physique pour les seniors

2

Renforcer la collaboration entre les acteurs travaillant auprès des seniors sur le territoire

3

Renforcer la collaboration entre les acteurs travaillant auprès des seniors sur le territoire

### Axe n°4 : Favoriser le développement d'actions en santé environnementale

1

Renforcer la mobilisation sociale des habitants autour de la santé environnementale

2

Renforcer la connaissance des acteurs locaux sur la santé environnementale



## Les fiches projets et actions



### **Fiche projet n°1 : Communiquer autour des actions du CLS et des problématiques en santé du territoire**

1

Définir un plan de communication pour la démarche de Contrat Local de Santé

2

Créer et structurer un réseau mobilisant les élus et les professionnels de santé pour des relais de communication à l'échelle des pôles d'affluence médicale

3

Créer un guichet unique d'information afin de faciliter l'orientation des habitants

4

Favoriser l'organisation de rencontres inter-acteurs



### **Fiche projet n°2 : Favoriser la continuité des parcours de santé**

1

Accompagner les communautés professionnelles territoriales de santé (CPTS) dans la mise en œuvre d'actions de prévention et de promotion de la santé

2

Travailler la co-constitution d'un calendrier d'actions de préventions entre le CLS et la CPTS



## Les fiches projets et actions



### Fiche projet n°3 : Améliorer la santé mentale des habitants du territoire

1

Renforcer le réseau territorial de sentinelles (Réts) auprès des habitants du territoire

2

Renforcer les compétences psychosociales des enfants de 11 à 17 ans (tabac, alcool, drogues, écran etc..) pour repérer et anticiper les souffrances psychologiques

3

Améliorer la prévention aux addictions lors des manifestations festives du territoire (Fil du Son, La Voix du Rock etc...)

4

Faire l'état des lieux des besoins concernant le repérage des risques psychosociaux en entreprises

5

Développer les compétences psychosociales des jeunes du territoire et sensibiliser les professionnels de l'éducation, pour permettre aux enfants dès la crèche, dans leur quotidien, de savoir prendre soin de soi. Action suivant la démarche Come'in

6

Agir contre l'isolement des personnes vivant seules, en priorisant le public senior : renforcer les équipes citoyennes Monalisa



### Fiche projet n°4 : Améliorer la santé physique des habitants du territoire par le sport santé

1

Développer l'offre d'activités physiques adaptées intégrant le dispositif PEPS (prescription d'exercice physique pour la santé) auprès des personnes en situation de handicap ou d'affection de longue durée

2

Développer l'offre sport santé pour les seniors et les aidants par l'itinérance

## Les fiches projets et actions

### **Fiche projet n°5 : Anticiper le bien vieillir et favoriser l'inclusion des personnes en situation de handicap**

1

Créer un réseau des acteurs travaillant auprès des seniors du territoire

2

Permettre aux seniors du territoire d'être acteurs de la cité, notamment auprès du public des jeunes et des associations du territoire

3

Développer et renforcer les actions d'accompagnement de soutien aux aidants

4

Développer des événements sur l'inclusion des enfants, adultes et des seniors en situation de handicap

### **Fiche projet n°6 : Promouvoir la santé environnementale sur le territoire du Civraisien en Poitou**

1

Constituer un observatoire de la santé environnementale du Civraisien en Poitou

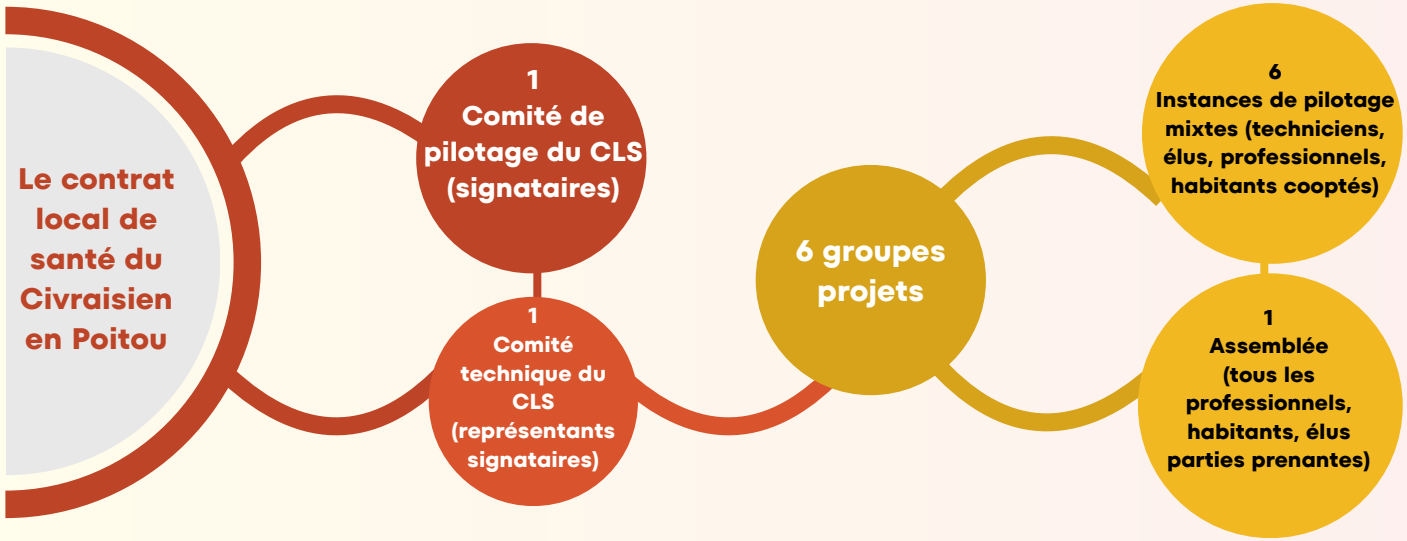
2

Faciliter l'accès à l'information en santé environnementale

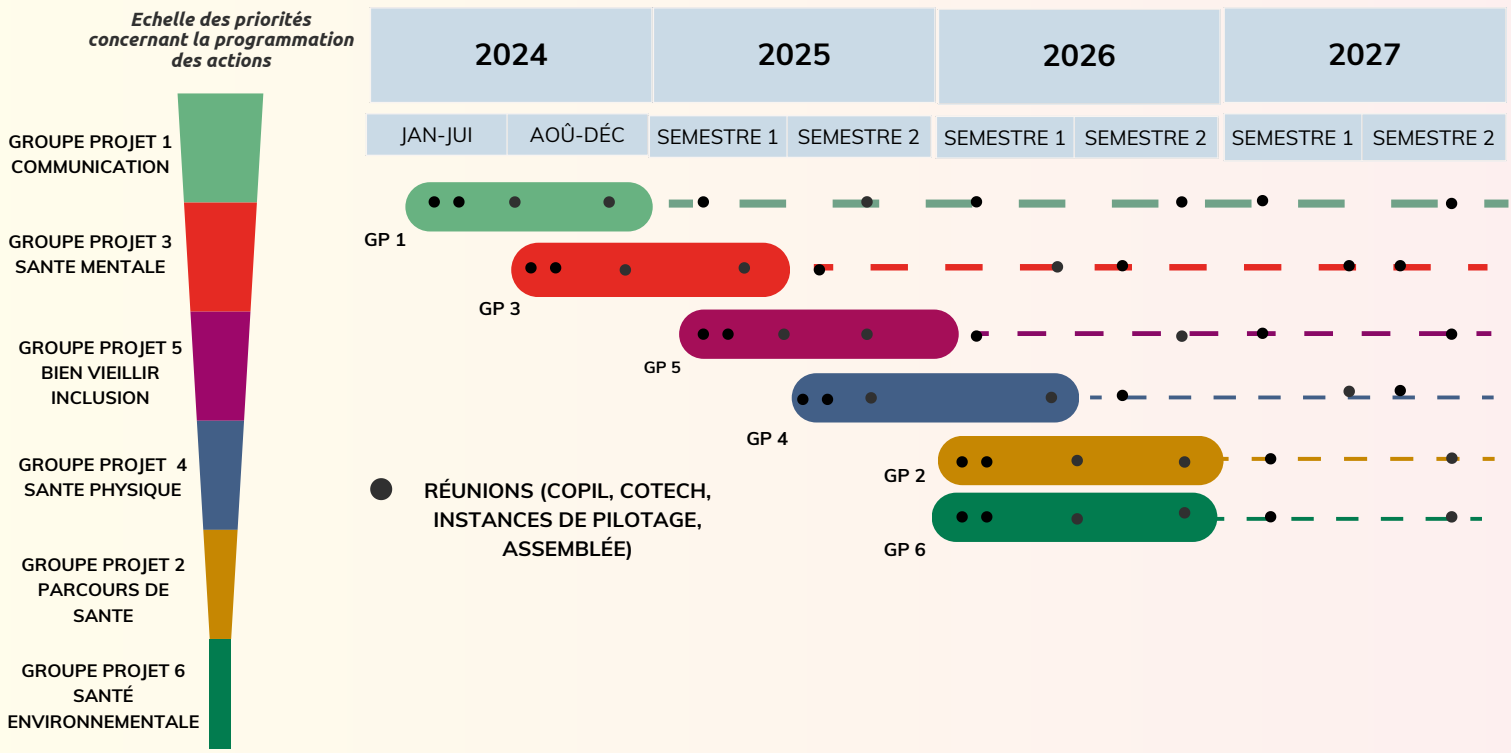
3

Développer des actions favorables à l'environnement en phase avec le projet de territoire, le PCAET et le contrat opérationnel de mobilité

## La gouvernance pour la mise en oeuvre du CLS



## La programmation du CLS





# COMMUNAUTÉ DE COMMUNES DU CIVRAISIEN EN POITOU



## POUR PLUS D'INFORMATIONS :



Coordination du Contrat local de Santé  
[sante@civraisienpoitou.fr](mailto:sante@civraisienpoitou.fr)  
06 02 07 89 97  
*Service cohésion territoriale, santé, mobilité*

[www.civraisienpoitou.fr](http://www.civraisienpoitou.fr)