

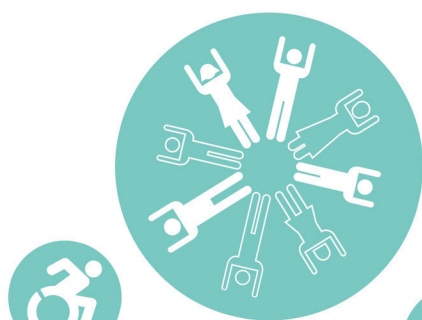


La Convention Territoriale Globale

2024 - 2027



COMMUNAUTÉ DE COMMUNES DU CIVRAISIEN EN POITOU



Cohésion territoriale, santé,
mobilité

La Convention Territoriale Globale, qu'est-ce que c'est ?

Déployées en remplacement des Contrats Enfance-Jeunesse (CEJ), les Conventions Territoriales Globales (CTG) désignent, depuis le 1er janvier 2020, **le nouveau cadre contractuel stratégique et politique** de référence établi entre la Caisse d'Allocations Familiales (CAF) et les collectivités territoriales.

L'objectif de ces démarches partenariales : **renforcer l'efficacité, la cohérence et la coordination des services** mis en place à destination de la population.

Véritables démarches d'**investissement social et territorial**, les CTG prennent la forme d'un **plan d'actions** dont la mise en place, via des moyens financiers et humains identifiés, peut s'étaler sur 3 à 5 ans.

Les Conventions Territoriales Globales s'appliquent dans l'ensemble des domaines d'interventions de la CAF : parentalité, petite enfance, enfance, jeunesse, logement, handicap, animation de la vie sociale, accès aux droits et inclusion numérique.

Les signataires pour la période 2024 - 2027

La Communauté de Communes



Blanzay



Gençay



La CAF de la Vienne



Champagné Saint-Hilaire



Saint-Maurice la Clouère



La MSA Poitou



Civray



Valence en Poitou



Les grandes étapes de construction de la Convention Territoriale Globale

Evaluer la CTG comme outil de coopération et de partenariat entre les acteurs concernés pour mieux ajuster la génération suivante

Evaluation de la CTG 2019 - 2023

Analyse des effets de la CTG sur l'offre de service

Analyse des ressources documentaires produites tout au long de la 1ère génération

10 entretiens individuels et collectifs auprès des personnes ressources (élus, techniciens, partenaires institutionnels et associatifs)

Données populationnelles, sur les offres de services, les équipements

Diagnostic de la cohésion sociale et territoriale

Une enquête habitante pour recueillir la perception de leur territoire et mieux identifier les besoins (300 réponses)

Des ateliers d'enrichissement du diagnostic à destination des habitants, acteurs sociaux et élus du territoire (le 22 juin 2023)

Aboutir à un projet social de cohésion territoriale opératoire et à une communauté de projet

Définition de la stratégie d'action, des modalités de gouvernance et d'évaluation

Définir une organisation adaptée pour mener la CTG

Piloter et suivre en continu la mise en œuvre des projets pour évaluer leurs impacts

Des ateliers de construction du schéma de développement à destination des habitants, acteurs sociaux et élus du territoire (le 3 octobre 2023)

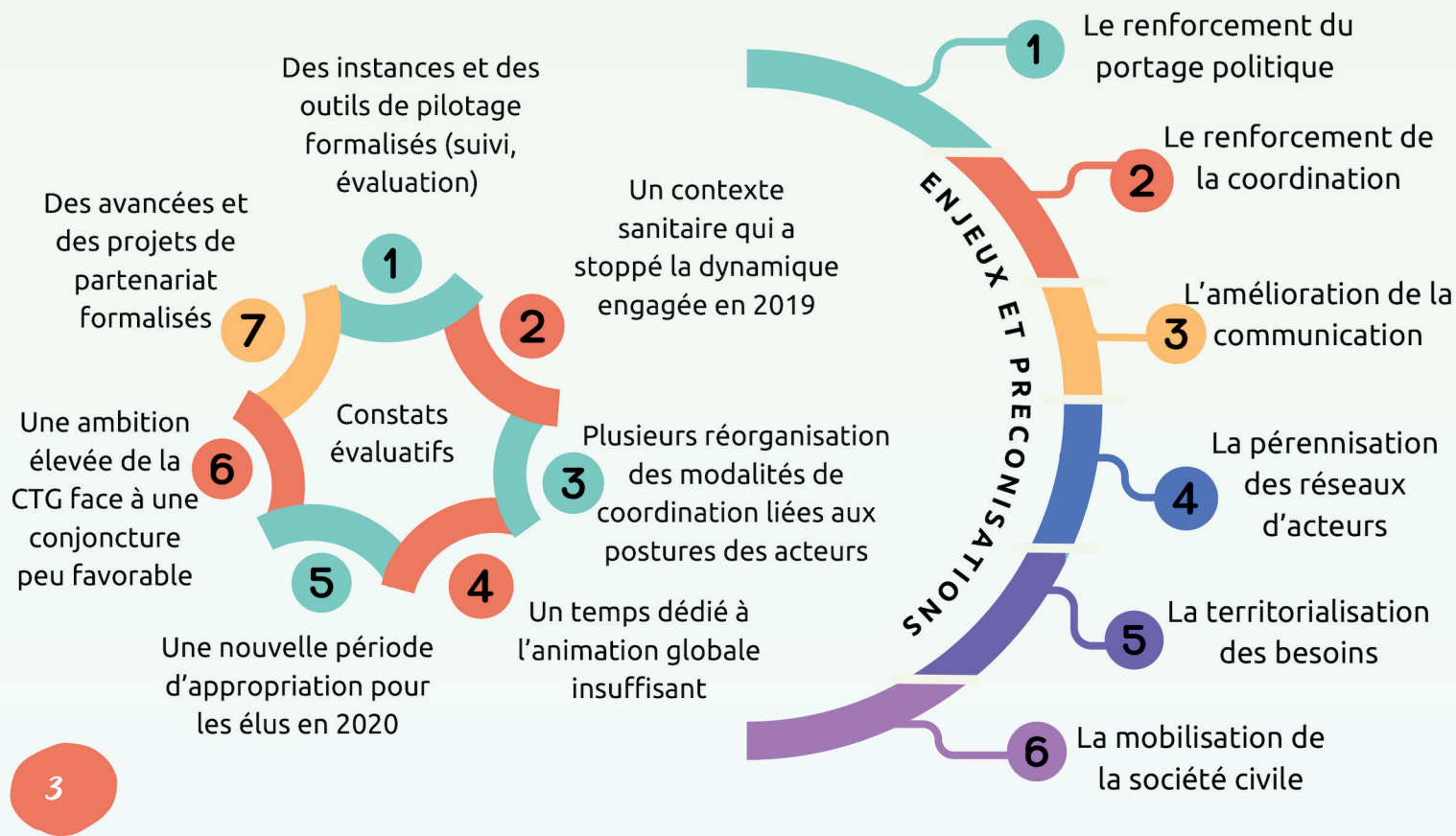
La Communauté de Communes s'est faite accompagnée par le cabinet FR Consultants, spécialiste de l'innovation sociale, pour la réalisation de l'ensemble de la démarche.

Un groupe projet composé des techniciens institutionnels et communautaires, ainsi qu'un groupe d'élus a fait vivre l'ensemble du processus jusqu'à l'émergence de la stratégie d'actions.

La gouvernance



Les leviers d'action ressortis de l'évaluation



Les principaux éléments du diagnostic de cohésion territoriale



FORCES



FAIBLESSES

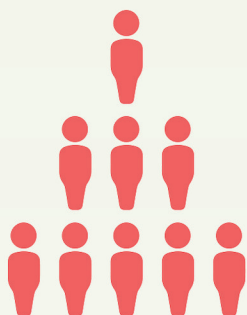


OPPORTUNITES



MENACES

Dynamique socio-démographique



- Un solde migratoire positif de 2013 à 2019
- De nouveaux arrivants plus jeunes que la population en place
- Des ménages avec familles majoritairement (64 % en 2018),
- Une surreprésentation des familles allocataires composée de couples avec enfants
- Baisse tendancielle des allocataires AEEH,
- Un RPE itinérant dont la fréquentation est stable
- Des habitudes de travail en commun entre LAEP et REP

- Variation du solde naturel négative (-0.5%)
- Population plus âgée que sur le reste du département
- Baisse de la proportion de couples avec enfants et du nombre d'enfants de moins de 3 ans
- Augmentation du nombre de familles monoparentales
- Une population aux revenus modestes
- Taux de concentration des emplois faible
- Taux de pauvreté supérieur à la moyenne départementale
- Taux de couverture CAF inférieure à la moyenne départementale

- Solde migratoire positif
- 3/4 des arrivants en 2019 ont moins de 55 ans, contre 57% du reste de la population

- Baisse de la population totale de la CC
- Taux de mortalité plus élevé que celui du département, et un taux de natalité plus faible
- Augmentation du nombre de ménages d'une personne
- Taux de vacance de logement important

- Un bon maillage en RPE
- Des actions parentalité / petite enfance sur tout le territoire
- L'émergence d'une "Maison des mille premiers jours" portée par le Centre Social Mille Bulles
- Une offre d'activités diversifiées (associations, ludothèques, etc.)

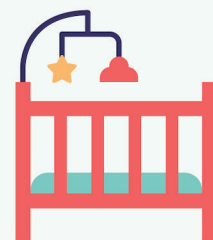
- Une offre de garde des moins de 3 ans peu diversifiée
- Un manque de prise en charge sur les horaires atypiques, garde ponctuelle ou temporaire
- Un manque de professionnels de santé
- Un manque de garde à domicile
- Manque de centralisation de l'information sur l'offre

L'offre petite-enfance



- Un développement de Maisons d'Assistantes Maternelles (MAM)
- L'existence d'un accompagnement psychologique maman-parents/bébé avec VSL conventionné pris en charge à l'hôpital Henri Laborit
- Le nombre de partenaires départementaux intéressés par la "Maison des mille premiers jours"

- L'isolement des familles (rural, mobilité), notamment des mères
- L'appauvrissement des familles
- Le solde naturel négatif du territoire
- Le vieillissement et les départs à la retraite des assistantes maternelles



L'offre enfance, jeunesse et parentalité



- Une offre riche avec 3 ALSH (300 places)
- La présence d'un référent famille au sein de l'association Mille Bulles
- L'existence de PEdT-Plan mercredi sur certaines communes
- Une offre riche pour les jeunes (secteurs jeunes avec 44 places), city-stades, chantier jeunes, pass culture, pass UNSS, etc.
- Une offre des intervenants dans le champ de la santé mentale (parentalité)
- L'existence des LAEP et d'actions REAAP pour les parents



- Des complémentarités à travailler avec d'autres dispositifs dans le secteur de l'enfance (ex : Schéma Départemental des Services aux Familles)
- Des leviers à activer au niveau local pour revaloriser les métiers de l'animation
- Développer les actions REAAP (parentalité)



- Peu de coordination ou de partenariat entre les acteurs
- Manque de communication sur l'existant
- ALSH en tension à cause du manque d'animateurs ou de l'attractivité du métiers
- Manque de connaissance du nombre de jeunes ayant des besoins
- Manque d'homogénéité dans les offres de soutien à la parentalité
- Difficultés à mobiliser les parents



- La difficulté à trouver des animateurs
- La fermeture des écoles et des classes qui entraîne le départ de familles
- Le désengagement des parents

Les actions en direction des publics fragiles et accès aux droits

- Une multitude d'acteurs et de dispositifs
- De nombreux services existants (permanences CAF/MSA, MDS, Mission Locale, Espaces France Services, CIAS, ADMR, PTA)
- Une itinérance et un maillage de 20 communes par les Conseillers Numériques



- Les programmes "Petite Ville de Demain" dans les pôles, ou encore le label "Ville Amie des Aînés"
- Des initiatives à "essaier" (ex: permis de louer à Gençay)
- Profiter des actions et événements sur d'autres thématiques pour communiquer sur l'accès aux droits



- Un manque de communication sur les offres
- Un découragement institutionnel (complexité administrative)
- L'absence de guichet unique
- Problèmes d'illectronisme, de zones banches
- Manque de logements HLM
- Population vieillissante
- Manque de moyens de mobilités



- Le non-recours / les "invisibles" (par choix, honte d'être jugé, peur de la précarité, méconnaissance)
- La désertification des services en dehors des pôles urbains
- Le développement du "tout-numérique"
- L'isolement de la population vieillissante




Les services, équipements, la vie associative et l'attractivité sociale du territoire



- De nombreux équipements culturels et sportifs
- (52,5 équipements pour 10 000 habitants, moyenne nationale à 26 équipements)
- Une grande diversité d'acteurs avec un travail en réseau à l'échelle locale
- Des habitants mobilisés
- Une connaissance des faiblesses du territoire par les habitants et les acteurs



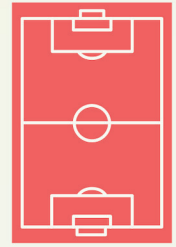
- Un manque de communication, de connaissance des rôles de chacun
- Un manque de sentiment d'appartenance et de mobilisation au niveau des projets de la Communauté de Communes
- Un manque de lien social entre les habitants
- Absence de partenariats entre association/institutions/ communauté de communes
- Manque de bénévoles
- Equipements vieillissants
- Territoire rural et étendu = problèmes de mobilité



- Les annonces du gouvernement sur les dispositifs nationaux du service public petite enfance et sur la mobilité des territoires ruraux
- Le renouvellement d'une CTG
- Des partenariats qui pourraient être davantage développés



- La désertification du milieu rural
- Le vieillissement de la population
- La paupérisation des habitants



Pour plus d'informations ou obtenir le diagnostic territorial complet ou encore l'ensemble des fiches action, rendez-vous le site internet de la communauté de communes www.civraisienpoitou.fr, rubrique "Convention Territoriale Globale".

Flashez-moi !



Le schéma d'action de la CTG 2024 - 2027

01

Organiser et animer une gouvernance adaptée pour un pilotage continu du projet associant la diversité des parties prenantes en mode coopératif

ACTION

Assurer une coordination et un pilotage technique

Recrutement d'un chargé de coopération CTG, et développement de coordinations thématiques

ACTION

Créer un tiers-lieu 2.0 de la CTG

Développer une plateforme collaborative en ligne pour les acteurs professionnels de la CTG (échange de ressources, agenda partagé, etc.)

ACTION

Développer de nouvelles commissions ouvertes

Organisation régulière de réunions ouvertes et « délocalisées » dédiées à la mise en oeuvre de la CTG sur le terrain

02

Créer des temps forts entre les acteurs et avec les habitants et communiquer largement sur le projet, les dynamiques partenariales et les actions mises en place

ACTION

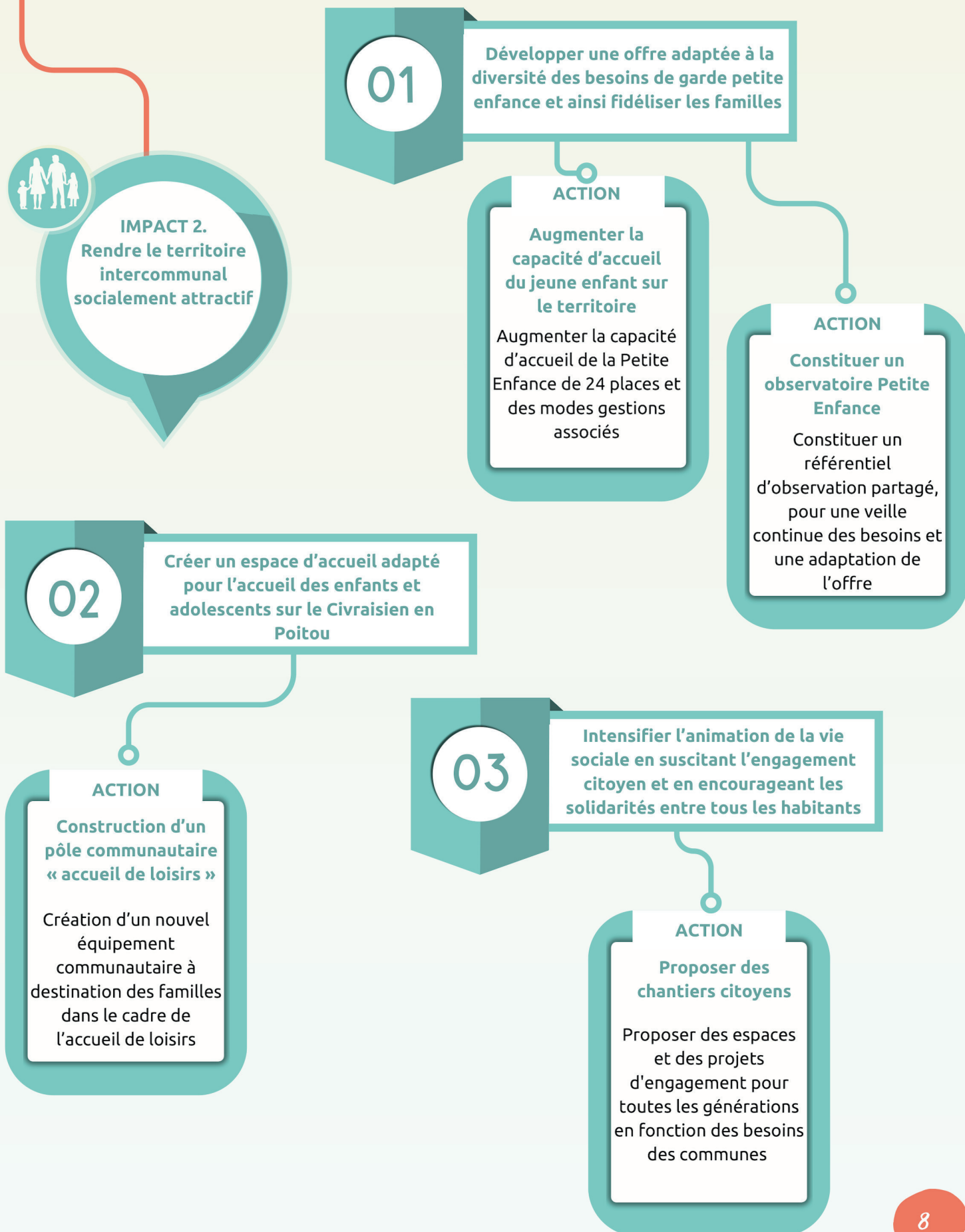
La CTG, on en parle ?

Définition de la stratégie de communication grand public et coordination de la programmation du "Civraisien en fête", évènement festif annuel

IMPACT 1.

Construire une communauté de projets pour faire vivre le projet social de territoire

Le schéma d'action de la CTG 2024 - 2027



Le schéma d'action de la CTG 2024 - 2027



IMPACT 3.
Répondre aux besoins spécifiques des publics les plus fragiles et garantir l'accessibilité de tous aux droits et services

02

Mieux accompagner les parents dans leur fonction parentale à tous les âges des enfants avec une attention particulière aux familles monoparentales

ACTION

Accompagnement des familles dans la scolarité des enfants et des jeunes

Soutien personnalisé et collectif des familles (parents et jeunes) dans la scolarité et développement de CLAS

ACTION

Consolider le réseau parentalité du Civraisien en Poitou

Créer un réseau d'acteurs permettant de proposer un accompagnement personnalisé des familles rencontrant des obstacles et parcours de ruptures

01

Prévenir et lutter contre l'isolement des personnes âgées

ACTION

Renforcement du collectif « Instant Convivial » de visites à domicile – Equipes Monalisa
Renforcer les équipes citoyennes Monalisa avec un réseau d'ambassadeurs et des groupes de bénévoles visiteurs

03

Favoriser l'accès aux droits et recueillir de façon continue les besoins des habitants en diversifiant les modalités de leur participation et en développant les actions « d'aller vers »

ACTION

Constitution d'une commission territoriale « Accès aux droits et logement »

Cellule intercommunale et transversale de veille des besoins en matière d'accès aux droits et de logement



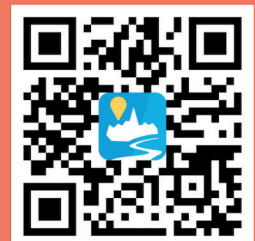
Mieux connaître la Communauté de Communes du Civraisien en Poitou

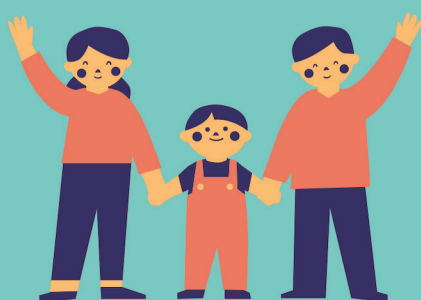


La Communauté de Communes du Civraisien en Poitou au service de ses habitants et de son territoire



Suivez la Communauté de Communes sur les réseaux sociaux





COMMUNAUTÉ DE COMMUNES DU CIVRAISIEN EN POITOU



**Cohésion territoriale, santé,
mobilité**